

REMS Push REMS Push INOX



deu	Betriebsanleitung
eng	Instruction Manual
fra	Notice d'utilisation
ita	Istruzioni d'uso
spa	Instrucciones de servicio
nld	Handleiding
swe	Bruksanvisning
nor	Bruksanvisning
dan	Brugsanvisning
fin	Käyttöohje
por	Manual de instruções
pol	Instrukcja obsługi
ces	Návod k použití
slk	Návod na obsluhu
hun	Kezelési utasítás
hrv	Upute za rad
scg	Uputstvo za rad
slv	Navodilo za uporabo
ron	Manual de utilizare
rus	Руководство по эксплуатации
grc	Οδηγίες χρήσης
tur	Kullanım kılavuzu
bul	Ръководство за експлоатация
lit	Naudojimo instrukcija
lav	Lietošanas instrukcija
est	Kasutusjuhend

REMS-WERK
Christian Föll und Söhne GmbH
Maschinen- und Werkzeugfabrik
Stuttgarter Straße 83
D-71332 Waiblingen
Telefon +49 (0) 71 51 17 07-0
Telefax +49 (0) 71 51 17 07-110
info@rems.de
www.rems.de



Fig. 1

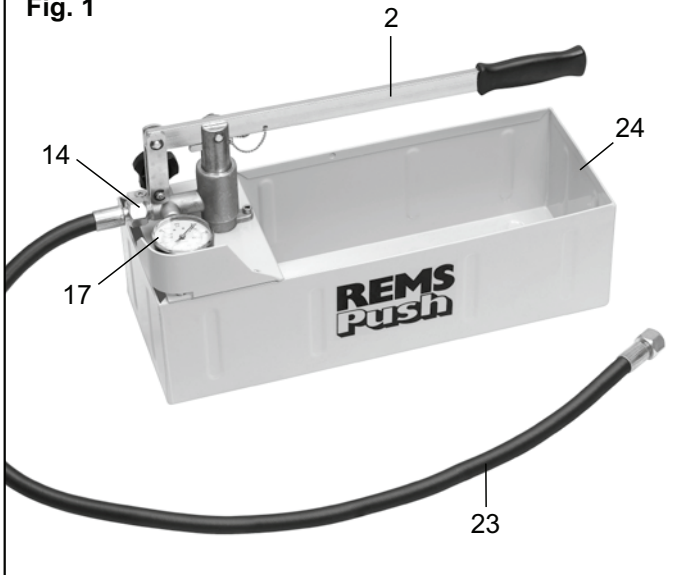


Fig. 2

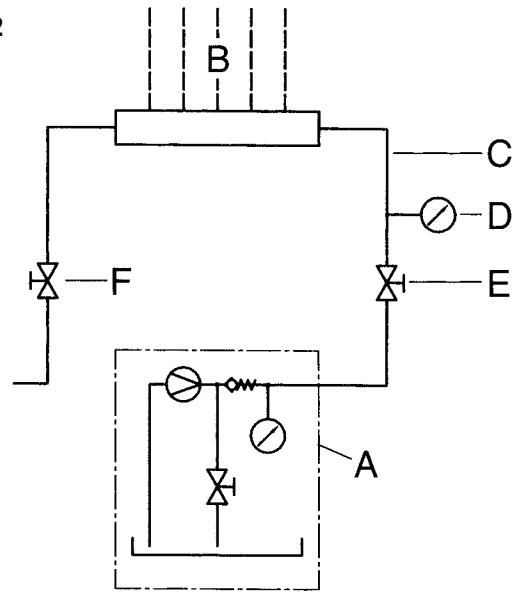
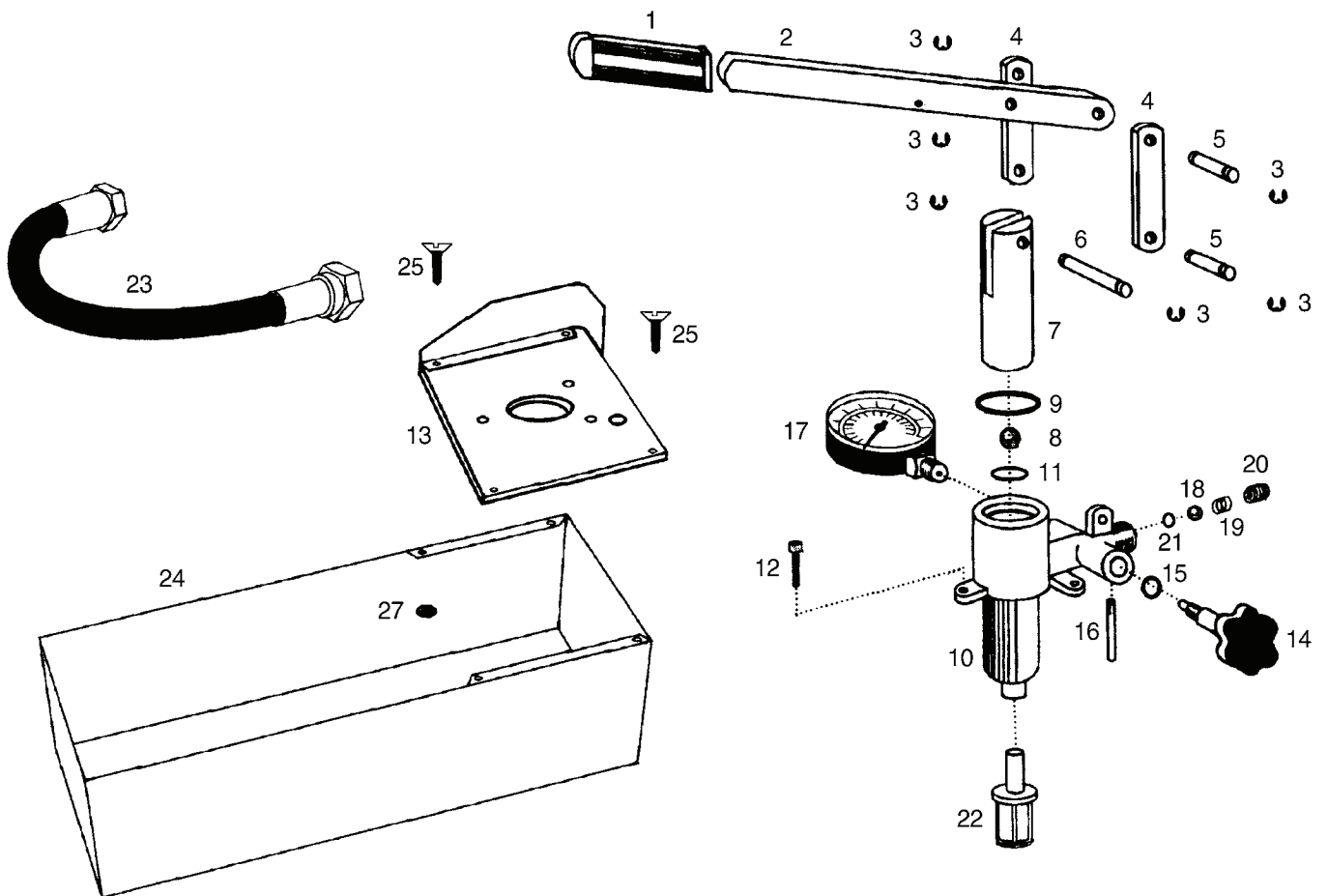


Fig. 3



Originalbetriebsanleitung

Legende zum Teileverzeichnis

1	Handgriff		13	Halteplatte	115039
2	Pumpenhebel		14	Rücklaufventil	
3	Sicherungsring	059074	16	Rücklauf	115041
4	Lasche		17	Manometer	115046
5	Stift		20	Gewindehülse	
6	Achse		22	Ansaugfilter	115049
7	Kolben		23	Hochdruckschlauch	115042
–	Ersatzteilsortiment		24	Behälter	115043
	Pos. 8, 9, 11, 15, 18–21	115030		Behälter INOX	115053R
10	Pumpenkörper		25	Senkschraube	
12	Zylinderschraube	081023	27	Sechskantmutter	

Allgemeine Sicherheitshinweise

⚠ WARNUNG Das Gerät ist nach dem Stand der Technik und den anerkannten sicherheitstechnischen Regeln gebaut und betriebssicher. Dennoch können bei unsachgemäßer oder nicht bestimmungsgemäßer Verwendung Gefahren für den Benutzer oder Dritte bzw. Sachbeschädigungen entstehen. Deshalb Sicherheitshinweise lesen und beachten!

BEWAHREN SIE ALLE SICHERHEITSHINWEISE UND ANWEISUNGEN FÜR DIE ZUKUNFT AUF.

- Gerät nur bestimmungsgemäß und unter Beachtung der allgemeinen Sicherheits- und Unfallverhütungsvorschriften verwenden.
- Nur unterwiesenes Personal einsetzen. Jugendliche dürfen das Gerät nur betreiben, wenn sie über 16 Jahre alt sind, dies zur Erreichung ihres Ausbildungszieles erforderlich ist und sie unter Aufsicht eines Fachkundigen gestellt sind.
- Arbeitsplatz sauber und gut beleuchtet halten. Unordnung und unbeleuchtete Arbeitsbereiche können zu Unfällen führen.
- Gefährliche Umgebungseinflüsse (z.B. brennbare Flüssigkeiten oder Gase) meiden.
- Enganliegende Arbeitskleidung tragen, lose hängende Haare schützen, Schmuckstücke und ähnliches ablegen.
- Persönliche Schutzausrüstung benutzen (Schutzbrille).
- Andere Personen, insbesondere Kinder, fernhalten.
- Vermeiden Sie eine abnormale Körperhaltung. Sorgen Sie für einen sicheren Stand und halten Sie jederzeit das Gleichgewicht.
- Gerät nicht überbelasten.
- Gerät von Zeit zu Zeit auf Beschädigungen und bestimmungsgemäße Funktion überprüfen.
- Verschlossene Teile umgehend auswechseln.
- Zur persönlichen Sicherheit, zur Sicherung der bestimmungsgemäßen Funktion des Gerätes, und zur Erhaltung des Gewährleistungsanspruches nur Originalzubehör und Originalersatzteile verwenden.
- Jegliche eigenmächtige Veränderung am Gerät ist aus Sicherheitsgründen nicht gestattet.
- Instandsetzungs- und Reparaturarbeiten dürfen nur von Fachkräften oder unterwiesenen Personen durchgeführt werden.

1. Technische Daten

Inhalt des Behälters	12 l
Prüf- und Druckbereich	$p \leq 60 \text{ bar} / 6 \text{ MPa} / 870 \text{ psi}$
pH-Wert der Flüssigkeiten	7 – 12
Temperatur der Flüssigkeiten	–30° bis 60°C
Viskosität der Flüssigkeiten	$\leq 1,5 \text{ mPa s}$
Abmessungen	500 × 190 × 140 mm
Gewicht	7,8 kg
Schlauchanschluß	1/2"

2. Inbetriebnahme/ Betrieb

⚠ VORSICHT Bei Undichtigkeiten kann unter Druck stehendes Medium austreten. Umfeld während der Druckprüfung gegen Zutritt durch Unbefugte absichern.

Die Hand-Druckprüfpumpe (A) dient zur Prüfung auf Dichtheit von installierten Leitungen (B). Hierzu Anschlußleitung (C) mit Manometer (D) mit vorgeschriebener Skalierung, sowie Absperrventil (E) an die Installation montieren. Absperrventil (E) schließen und Installation füllen. Hochdruckschlauch (23) der Hand-Druckprüfpumpe an zu prüfende Installation anschließen (Schlauchanschluß 1/2"). Rücklaufventil (14) öffnen, Absperrventil (E) öffnen und Behälter (24) füllen. Rücklaufventil (14) schließen. Installation entlüften. Absperrventil vor der Installation (F) schließen. Vorgeschriebenen bzw. gewünschten Prüfdruck durch mehrmaliges Pumpen mit dem Pumphebel (2) einstellen. Bei größeren Differenzen zwischen Umgebungstemperatur und Wassertemperatur ist eine Wartezeit für den Temperaturengleich einzuhalten. Absperrventil (E) an der Installation schließen. Vorgeschriebene Prüfzeit beachten. Nach Beendigung der Druckprüfung Rücklaufventil (14) öffnen. Hochdruckschlauch von der Installation entfernen.

3. Instandhaltung

Von Zeit zu Zeit Kolben der Pumpe fetten und Saugsieb sowie Ventile reinigen. Zur Reinigung des Ventils der Saugseite wird die Achse (6) und der Kolben (7)

entnommen, zur Reinigung des Ventils der Druckseite wird die Gewindehülse (20) herausgedreht, und zur Reinigung des Rücklaufventils (14) wird dieses am Handgriff herausgedreht.

4. Störungen

4.1. Störung: Der gewünschte Prüfdruck wird nicht erreicht.

- Ursache:**
- Ansaugfilter (22) ist verstopft.
 - Kugel (8) auf Saugseite schließt nicht.
 - Kugel (18) auf Druckseite schließt nicht.
 - Rücklaufventil (14) schließt nicht.
 - O-Ring (9) am Pumpenkolben schadhafft.
 - Installation undicht.
 - Absperrventil (F) nicht geschlossen.

4.2. Störung: Prüfdruck wird nicht gehalten.

- Ursache:**
- Absperrventil (E) und/oder (F) nicht geschlossen.
 - Installation undicht.

4.3. Störung: Pumpenhebel steigt nach oben.

- Ursache:**
- Kugel (18) auf Druckseite schließt nicht.

5. Hersteller-Garantie

Die Garantiezeit beträgt 12 Monate nach Übergabe des Neuproduktes an den Erstverwender, höchstens jedoch 24 Monate nach Auslieferung an den Händler. Der Zeitpunkt der Übergabe ist durch die Einsendung der Original-Kaufunterlagen nachzuweisen, welche die Angaben des Kaufdatums und der Produktbezeichnung enthalten müssen. Alle innerhalb der Garantiezeit auftretenden Funktionsfehler, die nachweisbar auf Fertigungs- oder Materialfehler zurückzuführen sind, werden kostenlos beseitigt. Durch die Mängelbeseitigung wird die Garantiezeit für das Produkt weder verlängert noch erneuert. Schäden, die auf natürliche Abnutzung, unsachgemäße Behandlung oder Missbrauch, Missachtung von Betriebsvorschriften, ungeeignete Betriebsmittel, übermäßige Beanspruchung, zweckfremde Verwendung, eigene oder fremde Eingriffe oder andere Gründe, die REMS nicht zu vertreten hat, zurückzuführen sind, sind von der Garantie ausgeschlossen.

Garantieleistungen dürfen nur von einer autorisierten REMS Vertrags-Kundendienstwerkstatt erbracht werden. Beanstandungen werden nur anerkannt, wenn das Produkt ohne vorherige Eingriffe in unzerlegtem Zustand einer autorisierten REMS Vertrags-Kundendienstwerkstatt eingereicht wird. Ersetzte Produkte und Teile gehen in das Eigentum von REMS über.

Die Kosten für die Hin- und Rückfracht trägt der Verwender.

Die gesetzlichen Rechte des Verwenders, insbesondere seine Mängelansprüche gegenüber dem Händler, bleiben unberührt.

6. REMS Vertrags-Kundendienstwerkstätten

Firmeneigene Fachwerkstatt für Reparaturen:

SERVICE-CENTER
 Neue Rommelshäuser Straße 4
 D-71332 Waiblingen
 Telefon (07151) 56808-60
 Telefax (07151) 56808-64

Wir holen Ihre Maschinen und Werkzeuge bei Ihnen ab!

Nutzen Sie in der Bundesrepublik Deutschland unseren Abholservice. Einfach anrufen unter Telefon (07151) 56808-60, oder Download des Abholauftrages unter www.rems.de → Kontakt → Kundendienstwerkstätten → Abholauftrag.

Oder wenden Sie sich an eine andere autorisierte REMS Vertrags-Kundendienstwerkstatt in Ihrer Nähe.

7. Teileverzeichnisse

Teileverzeichnisse siehe www.rems.de unter Downloads → Teileverzeichnisse.

Translation of the Original Instruction Manual

Key to parts list

1	Handle		13	Retaining plate	115039
2	Pump lever		14	Return valve	
3	Circlip	059074	16	Return	115041
4	Strap		17	Pressure gauge	115046
5	Pin		20	Threaded sleeve	
6	Axle		22	Suction filter	115049
7	Piston		23	High-pressure hose	115042
–	Spare parts assortment		24	Tank	115043
	items 8, 9, 11, 15, 18–21	115030		INOX tank	115053 R
10	Pump body		25	Countersunk screw	
12	Cylinder head screw	081023	27	Hexagonal nut	

General Safety Instructions

⚠ WARNING To reduce the risk of injury, the user must read and understand the instruction manual.

⚠ WARNING The unit has been designed with the benefit of the most up-to-date technology and to recognised safety regulations, and is safe to operate. However, if it is used incorrectly or for a purpose for which it was not intended, risks to the user or to third parties or damage to property may result. For this reason, read and comply with the safety instructions!

KEEP ALL SAFETY NOTES AND INSTRUCTIONS FOR THE FUTURE.

- Only use the unit for the purpose for which it was intended, with due attention to the general safety and accident prevention regulations.
- Only allow trained personnel to use it. Apprentices may only operate the unit when they are older than 16, when this is necessary for their training, and under the supervision of a trained operative.
- Keep work place clean and well lit. Untidiness and unlit work areas can lead to accidents.
- Avoid dangerous ambient influences (e.g. inflammable fluids or gases).
- Wear tight work clothes, keep long hair well clear, take off jewellery and similar.
- Use personal safety equipment (safety glasses).
- Keep bystanders away, especially children.
- Avoid abnormal body posture. Make sure that you have a firm footing and keep your balance at all times.
- Do not overload the unit.
- Check the unit occasionally for damage, and to see that it is operating correctly.
- Replace worn parts as early as possible.
- Only use genuine spare parts and accessories, for personal safety reasons, to ensure correct operation of the unit, and to preserve the basis for warranty claim.
- All unauthorised modifications of the unit are prohibited for safety reasons.
- All repair work must be performed only by specialist personnel or by persons familiar with the unit.

1. Technical Data

Capacity of reservoir	12 litres
Test and pressure range	$p \leq 60 \text{ bar} / 6 \text{ MPa} / 870 \text{ psi}$
pH value of the liquids	7–12
Temperature of the liquids	–30° to 60°C
Viscosity of the liquids	$\leq 1.5 \text{ mPa s}$
Dimensions	500 × 190 × 140 mm
Weight	7.8 kg
Hose connection	½"

2. Preparations for Use/Operation

⚠ CAUTION Medium under pressure can escape in case of leaks. Protect the area from unauthorised access during pressure testing.

The hand pressure testing pump (A) is used to test for tightness in installed piping (B). To do so, attach the connecting line (C) with the pressure gauge (D) with specified scale, and also the shut-off valve (E) to the installed system. Close the shut-off valve (E) and fill the system. Connect the high-pressure hose (23) of the hand pressure testing pump to the system being tested (hose connection ½"). Open the return valve (14), open the shut-off valve (E), and fill the reservoir (24). Close the return valve (14). Bleed the installed system. Close the shut-off valve upstream of the installed system (F). Set the specified/required test pressure by pumping several times with the pump lever (2). In the case of major differences between the ambient temperature and the water temperature, a waiting period until these temperatures are balanced is necessary. Close the shut-off valve (E) at the installed system. Comply with the testing time as specified. After completion of the pressure test, open the return valve (14). Remove the high pressure hose from the installed system.

3. Maintenance

Regularly grease the pump piston and clean the intake filter and the valves. To clean the valve of the intake side, remove the shaft (6) and the piston (7), to clean the valve on the discharge side unscrew the threaded sleeve (20), and to clean the return valve (14) unscrew it using its handle.

4. Trouble

4.1. Trouble: The required testing pressure is not achieved.

- Cause:**
- Suction filter (22) is blocked.
 - Ball (8) on intake side does not close.
 - Ball (18) on discharge side does not close.
 - Return valve (14) does not close.
 - O-ring (9) on pump piston does not close.
 - Installed system is not tight.
 - Shut-off valve (F) not closed.

4.2. Trouble: The testing pressure is not maintained.

- Cause:**
- Shut-off valve(s) (E) and/or (F) not closed.
 - Installed system is not tight.

4.3. Trouble: Pump lever moves upwards.

- Cause:**
- Ball (18) on discharge side does not close.

5. Manufacturer's Warranty

The warranty period shall be 12 months from delivery of the new product to the first user but shall be a maximum of 24 months after delivery to the Dealer. The date of delivery shall be documented by the submission of the original purchase documents, which must include the date of purchase and the designation of the product. All functional defects occurring within the warranty period, which are clearly the consequence of defects in production or materials, will be remedied free of charge. The remedy of defects shall not extend or renew the guarantee period for the product. Damage attributable to natural wear and tear, incorrect treatment or misuse, failure to observe the operational instructions, unsuitable operating materials, excessive demand, use for unauthorized purposes, interventions by the Customer or a third party or other reasons, for which REMS is not responsible, shall be excluded from the warranty.

Services under the warranty may only be provided by customer service stations authorized for this purpose by REMS. Complaints will only be accepted if the product is returned to a customer service station authorized by REMS without prior interference in an unassembled condition. Replaced products and parts shall become the property of REMS.

The user shall be responsible for the cost of shipping and returning the product.

The legal rights of users, in particular the right to claim damages from the Dealer, shall not be affected.

6. Spare parts lists

For spare parts lists, see www.rems.de under Downloads → Parts lists.